



Mi oto. Mi Salud.™

Diseñado para Centros de Salud Comunitarios
Kit de Herramientas para promover la Salud Cívica







 [@myvotemyhealth](#) [@altamedhealths](#) [@cpcainsights](#)
 [myvotemyhealth](#), [OfficialAltaMed](#), & [California Primary Care Association](#)
 [@mivotomisalud](#) [@AltaMedHS](#) & [@CPCA](#)
 [myvotemyhealth.org](#) | [mivotomisalud.org](#)





TABLA DE CONTENIDOS

Introducción a la Campaña Mi Voto. Mi salud.™	3
Salud Cívica = Salud Comunitaria	4
Centros de Salud Comunitarios que Sirven como Centros de Participación Cívica	6
Mejores prácticas en la participación cívica de los centros de salud comunitarios	7
Guía práctica para preparar su CHC para la integración de la participación cívica	8
Plan de Acción: Modelo de Participación Cívica Integrada	11
Seguimiento de datos	12
Ejercicio de Capacitación en Compromiso Cívico	13
Puntos de discusión de la votación	15
¿Cómo votar en 2024?	17
Fechas clave y cronograma	18
Materiales de la campaña	19
Créditos	21



Eres un mensajero de confianza

Con gran emoción, anunciamos que estamos haciendo crecer **nuestro** programa de participación cívica [Mi Voto. Mi salud.](#)™ en todo el estado de California. Esta poderosa estrategia de participación cívica fue lanzada por AltaMed Health Services en 2018 para aumentar la participación de los votantes por parte de sus pacientes. Este año, bajo el liderazgo de la Asociación de Atención Primaria de California (CPCA, por sus siglas en inglés), estamos expandiendo este programa a los centros de salud comunitarios de todo el estado para promover la plena participación durante las próximas elecciones. Como miembro de su comunidad, tiene la oportunidad de involucrarse, mantenerse involucrado y hacer que se escuche su voz.

Mirando hacia el futuro, el año electoral de 2024 nos brinda una excelente oportunidad para comprometernos y abogar por nuestros pacientes y las comunidades a las que servimos. Desde la selección del próximo presidente hasta los líderes locales, los representantes elegidos en las próximas elecciones tomarán decisiones críticas que afectarán la vida cotidiana y la calidad de la salud. Aunque aún estamos esperando la definición completa de la boleta electoral de 2024 se espera que haya varias medidas electorales en todo el estado que tendrán un impacto directo en la vida diaria de nuestros pacientes. En particular, existe la posibilidad de un aumento significativo en los fondos para el sistema de Medi-Cal que mejorará la capacidad de nuestros pacientes para acceder a la atención.

Si bien sabemos que el voto de nuestras comunidades es importante, también sabemos que nuestros pacientes y comunidades suelen ser los menos propensos a votar. Esto hace que sea fácil para nuestros tomadores de decisiones ignorar sus necesidades. Con esto en mente, buscamos utilizar este programa para empoderar y amplificar las voces en nuestras comunidades y en todo el estado.

Los centros de salud comunitarios siempre han desempeñado un papel importante en la elevación y mejora de la calidad de vida en las comunidades desatendidas. Este trabajo va mucho más allá de la sala de exámenes. Al promover una mayor participación cívica, el registro de votantes y el voto no partidista, los centros de salud comunitarios lideran el camino para abordar los determinantes sociales de la salud, condiciones que afectan la forma en que las personas viven y trabajan.

Como profesional de la salud, usted puede ayudar a garantizar que aquellos que son elegibles emitan su voto para proteger los derechos de aquellos que no lo son. Sus interacciones diarias y las relaciones que ha construido con sus pacientes lo han convertido en una fuente confiable de información.

El kit de participación cívica de [Mi Voto. Mi Salud.](#)™ le brinda las herramientas comprobadas y las recomendaciones necesarias para informarse e involucrarse de forma no partidista en las elecciones del 2024. La atención médica es un objetivo político constante tanto a nivel estatal como nacional, pero el apoyo que generamos para la atención médica durante las elecciones de 2024 se convertirá en una base poderosa para el empoderamiento comunitario y la promoción entre ciclos electorales. Juntos podemos construir ese apoyo. Gracias.



SALUD CÍVICA = SALUD COMUNITARIA

“De todas las formas de desigualdad, la injusticia en la atención médica es la más impactante e inhumana” – Dr. Martin Luther King Jr.

Determinantes Sociales de la Salud (SDoH por sus siglas en inglés)

Cuando las comunidades sufren disparidades de salud, a menudo se debe a las condiciones de vida y al entorno en el que viven. Estas condiciones también se conocen como determinantes sociales de la salud.

Factores como las oportunidades económicas, el acceso a parques y espacios verdes, las oportunidades educativas, la vivienda segura y el transporte confiable afectan la salud de las comunidades. Cuando falta alguno de estos factores, se puede cambiar mediante la promoción y la acción.

Abordar los determinantes sociales de la salud es esencial para promover la equidad en la salud, evitar las disparidades y garantizar comunidades saludables y vibrantes. El compromiso cívico es una herramienta clave que podemos utilizar para abordar los determinantes sociales de la salud y garantizar comunidades saludables y vibrantes. No podemos empezar a abordar los determinantes sociales de la salud hasta que empecemos a abordar y orientar nuestras intervenciones hacia los determinantes estructurales de la salud.

El Compromiso Cívico como Herramienta de Promoción para una Mejor Salud

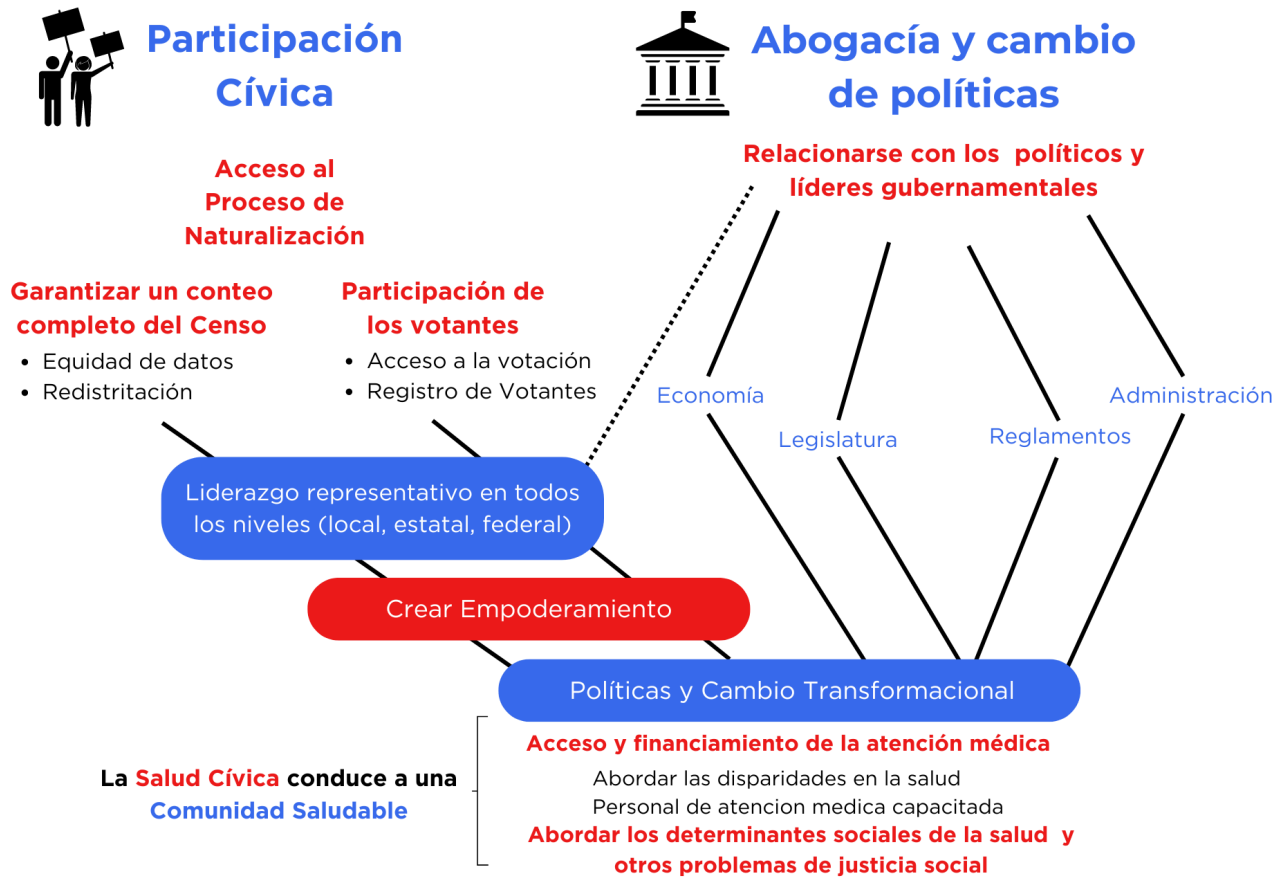
El compromiso cívico implica desarrollar el conocimiento, las habilidades y las herramientas necesarias para educar a otros y marcar la diferencia en nuestra propia comunidad. En resumen, el compromiso cívico es cualquier actividad que implique promover la calidad de vida en una comunidad a través de procesos tanto políticos como no políticos. Incluye formas tanto remuneradas como no remuneradas de activismo político, participación en las elecciones, participación en actividades comunitarias y grupos de la sociedad civil, y servicio comunitario local y nacional.

De acuerdo con Vot-ER, una organización independiente sin fines de lucro que trabaja para integrar el compromiso cívico en la atención médica, también podemos ver cómo el compromiso cívico, o la falta de participación, afecta la salud de una comunidad con el "Índice de salud y democracia". Los estados con menor acceso al voto tienen peor salud que aquellos con mayor acceso al voto. Además, según un estudio de 2020, es más probable que las personas informen que su salud es "regular" o "mala" en estados con una participación electoral inferior al promedio.¹

¹ El Índice de Salud y Democracia fue desarrollado a través de Healthy Democracy Healthy People, una coalición no partidista de importantes grupos de salud pública y participación cívica que trabajan para promover la participación cívica y la salud pública. El Índice de Salud y Democracia presenta una amplia gama de indicadores de salud y correlaciona estos indicadores con las políticas electorales utilizando el Índice de Costo de Votación. Está diseñado para proporcionar un análisis compartido de equidad en la salud de la política electoral que puede servir como herramienta para fortalecer la salud cívica y la participación de los votantes. Fuente: <https://democracyindex.hdhp.us/about/>.

El Compromiso Cívico como Herramienta de Promoción para una Mejor Salud (cont.)

Los análisis estadísticos también mostraron que, después de controlar factores demográficos como la edad, la raza, la orientación política y la educación, los participantes del estudio que obtuvieron puntuaciones más altas en activismo político también informaron niveles más altos de bienestar personal. Finalmente, un estudio autoinformada de 44 países (incluido Estados Unidos) encontró que la participación electoral se asociaba con una mejor salud, incluso después de controlar las características individuales y del país.²



² Fuente: Beneficios de ser activista: medición del activismo y su papel en el bienestar psicológico Malte Klar Tim Kasser Publicado por primera vez: 9 de septiembre de 2009 <https://doi.org/10.1111/j.1467-9221.2009.00724>.

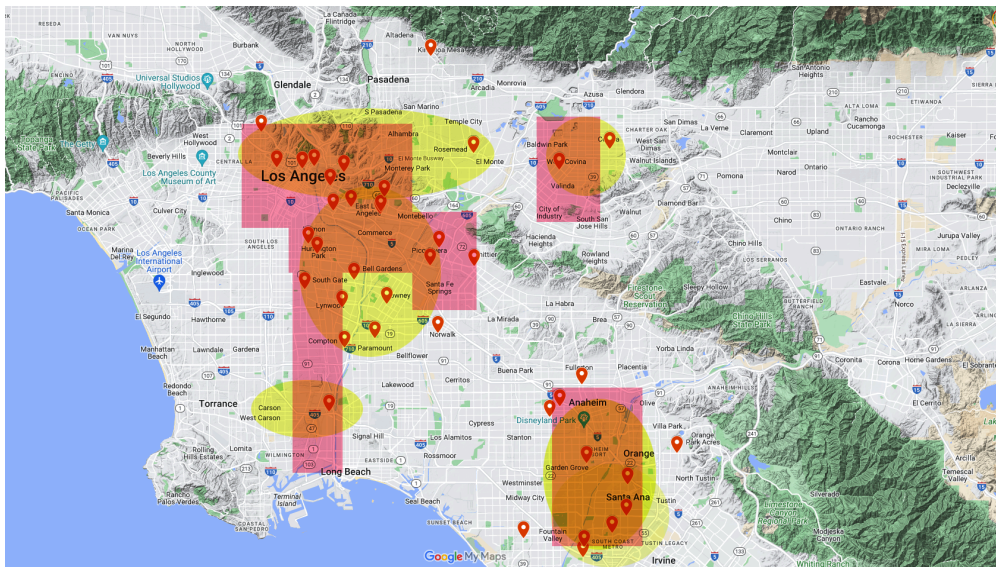
Fuente: Kim S, Kim CY, You MS. Participación cívica y salud autoevaluada: un análisis multinivel transnacional utilizando la encuesta de valor mundial. J Prev Med Salud Pública. 2015;48(1):18–27.

CENTROS DE SALUD COMUNITARIOS QUE SIRVEN COMO CENTROS DE PARTICIPACIÓN CÍVICA

Los Centros de Salud Federalmente Calificados (FQHC por sus siglas en inglés) con una exención de impuestos 501(c)(3) pueden realizar actividades que promuevan la educación y participación de los votantes, e incluso conectarse con candidatos políticos, siempre y cuando no sean actividades partidistas.

La construcción de movimientos y el poder popular entre las comunidades de clase trabajadora y de color es posible mediante la activación de los FQHCs (por sus siglas en inglés) porque:

- **Los FQHCs son mensajeros confiables desde hace mucho tiempo en comunidades de difícil acceso**
- **Por diseño, los centros de salud comunitarios están ubicados en las comunidades más desatendidas de todo el país.**
- **1 de cada 5 californianos es atendido por 1.276 centros de salud comunitarios para un total de 7,7 millones de pacientes**
- **Más de 30 millones de pacientes son atendidos a nivel nacional por centros de salud comunitarios.**
- **Al brindar servicios culturalmente relevantes y lingüísticamente accesibles, los FQHCs también llegan efectivamente a las comunidades donde se encuentran y abordan las necesidades de la comunidad.**



Una investigación realizada en 2018 por el Fondo Educativo de la Asociación Nacional de Funcionarios Latinos Electos (NALEO por sus siglas en inglés) encontró que los latinos confían mucho en las enfermeras, los médicos, los maestros y las organizaciones comunitarias latinas como mensajeros de información cívica. Además, el Instituto Pat Brown de Asuntos Públicos de la Universidad Estatal de California en Los Ángeles (CSULA) en 2022, identificó que los latinos confían en que los médicos profesionales y maestros responderán a sus necesidades.



DIRECTRICES PARA LA PARTICIPACIÓN CÍVICA EN LOS CENTROS DE SALUD COMUNITARIOS: LO QUE SE RECOMIENDA Y LO QUE NO SE RECOMIENDA

LOS CENTROS DE SALUD COMUNITARIOS CON DESIGNACIÓN 501(C)3 PUEDEN:

- Participar en actividades de divulgación no partidistas.
- Educar a los pacientes y al personal sobre el proceso de votación.
- Distribuir guías electorales con información no partidista sobre las medidas electorales y los candidatos (siempre que todos los candidatos estén incluidos).
- Organizar actividades no partidistas para promover el voto (GOTV) en las comunidades a su alrededor. [Consulte HIPAA y Centros de Salud para conocer las restricciones en el uso de datos de pacientes.](#) Como recordatorio, los CHC bajo esta subvención no reciben financiación para este trabajo.
- Alentar a los pacientes a votar y hacer que el proceso de votación sea accesible para ellos organizando centros de votación o proporcionándoles transporte.
- Organizar o copatrocinar ayuntamientos de candidatos. [Consulte el kit de herramientas de Nonprofit VOTE sobre cómo organizar reuniones públicas de candidatos no partidistas.](#)
- Educar a los candidatos sobre los problemas que afectan a sus pacientes y a la comunidad a la que presta servicios.
- Continuar con sus actividades habituales de promoción o cabildeo durante el período electoral, siempre que estén relacionadas con legislación pendiente sobre temas en los que tenga un historial de trabajo y no estén programados ni estructurados para influir el voto..
- Asegurarse de que su departamento de recursos humanos notifique al personal que pueden obtener tiempo libre para votar. La ley de California exige que los empleadores proporcionen hasta dos horas de tiempo de personal remunerado a los empleados para que puedan votar. ([Consulte la Sección 14000 del Código Electoral de California](#)). Estos derechos están disponibles para todo el personal, independientemente de las intenciones del empleado con respecto a las personas por quienes votará.
- Publicar información sobre votantes no partidistas en sitios web, boletines, foros de mensajes y todas las formas de comunicación.

LOS CENTROS DE SALUD COMUNITARIOS CON DESIGNACIÓN 501(C)3 NO PUEDEN:

- Decir a los pacientes, al personal o a la comunidad cómo votar sobre un tema o por quién votar.
- Utilizar los datos del registro del paciente para completar formularios de registro de votantes o agregarlos a su base de datos. Utilice únicamente la información que recibió directamente del paciente en su tarjeta de compromiso de votante o de defensa u otra actividad cívica (es decir, tarjetas de compromiso/suscripciones voluntarias). HIPAA prohíbe el uso de su EHR u otra base de datos de pacientes para actividades relacionadas con su programa de participación cívica. Consulte HIPAA y Centros de Salud Comunitarios para conocer las restricciones en el uso de datos de pacientes.
- Respalda u oponerse a cualquier partido o candidato (política partidista)
- Permitir que los candidatos utilicen las instalaciones o los recursos de la organización con fines políticos.
- Contribuir a un comité de candidatos o comité de acción política (PAC por sus siglas en inglés).

Para obtener orientación adicional o preguntas, comuníquese con su asesor legal interno.





GUÍA CÓMO PREPARAR SU CENTRO DE SALUD PARA LA INTEGRACIÓN DE LA PARTICIPACIÓN CÍVICA

Como centro de salud comunitario y mensajero de confianza, usted tiene una oportunidad única de involucrar y educar a sus pacientes y personal sobre la importancia de la salud cívica. El vínculo entre el compromiso cívico y la salud está bien establecido. Una base cada vez mayor de evidencia indica que mayores niveles de participación cívica están asociados con un mejor estado de salud. El Índice de Salud y Democracia, desarrollado por Healthy Democracy Healthy People, muestra que los estados con políticas de votación más inclusivas y mayores niveles de participación cívica son más saludables. La campaña **Mi Voto. Mi Salud.**[™] cree que se necesita un cambio sistémico para lograr una sociedad justa, equitativa y saludable, y dicho cambio requiere reformas significativas en múltiples dominios de políticas públicas, incluida la atención médica, la vivienda, la educación, el empleo, la justicia penal y la protección del medio ambiente. y desarrollo económico. Los avances políticos justos y constructivos dependen fundamentalmente de una democracia saludable.

El Modelo Integrado de Participación Cívica (ICEM) de **Mi Voto. Mi Salud.**[™] garantizará que estemos activando la infraestructura del centro de salud comunitario para educar a los pacientes y al personal sobre la importancia de votar y cómo funciona el proceso en anticipación al ciclo electoral crítico de 2024. Este plan de acción proporcionará un marco inicial y pautas para que su centro de salud se convierta en un centro de participación cívica y promueva el bienestar de la salud cívica:

- 1. Designe una “persona clave” de participación cívica en su centro de salud para que dirija su esfuerzo de participación cívica **Mi Voto. Mi Salud.**[™]**
 - Identifique defensores de la participación cívica que garanticen que los departamentos de apoyo apoyen el esfuerzo según sea necesario (es decir, garantizar que Comunicaciones esté preparada para publicar videos de la campaña en bucle, garantizar que las instalaciones estén al tanto de los carteles que se colocarán en los sitios de las clínicas, etc.)
 - Identificar el número de centros de salud donde implementarán el Modelo Integrado de Participación Cívica. Además, identifique el nivel de participación en cada sitio y cómo realizará el seguimiento del alcance.
 - ¿Quién liderará sus esfuerzos de participación cívica? ¿Habrá un líder en cada clínica donde planea implementar el modelo?
 - ¿Cómo llegará la comunicación de Mi Voto Mi Salud[™] hasta los líderes y las clínicas?
- 2. Familiarízate con el Kit de herramientas de participación cívica **Mi Voto. Mi Salud.**[™] y con los puntos de conversación sobre la votación del 2024.**
 - ¿Quién será responsable de implementar el conjunto de herramientas de participación cívica (por ejemplo, liderazgo ejecutivo y clínico, personal, proveedores, enfermeras/LVN)?
 - Identifique oportunidades para compartir el kit de herramientas con su personal.

- 
3. **Informe a sus líderes ejecutivos y clínicos para establecer su apoyo y aceptación de este trabajo crítico.**
 4. **Comunique al personal la importancia del compromiso cívico y la oportunidad de aprovechar su papel de mensajero confiable para promover una mayor participación cívica.**
 - Identificar oportunidades para comunicarse con el personal (orientación para el nuevo personal, boletines informativos, reuniones de todo el personal, etc.)
 - ¿Quién será responsable de comunicar al personal la importancia del compromiso cívico?
 - ¿A cuántos miembros del personal (por ejemplo: enfermeras, proveedores, personal de recepción, etc.) planea dirigirse?
 - ¿A cuántos pacientes planea dirigirse?
 5. **Utilice materiales de campaña de **Mi Voto. Mi Salud.**™ para exhibir en su centro de salud (por ejemplo, carteles, tableros de mesa, botones, camisas, etc.). Se proporcionará una lista de verificación de materiales.**
 - Identifique la cantidad de centros de salud donde exhibirá los materiales de la campaña.
 - ¿Dónde se exhibirán estos materiales de la campaña (por ejemplo, salas de espera, baños, salas de examen, computadoras de escritorio, televisores, etc.)?
 - Recuerde, cuando sea apropiado, recopilar contenido fotográfico y/o de video de los materiales y la interacción del paciente. Asegúrese de completar los formularios de consentimiento correspondientes.
 6. **Recuerde a los pacientes o personas que llamen sobre las próximas elecciones y proporcione guiones a sus recepcionistas telefónicos, despachadores o personal del centro de llamadas.**
 - ¿Tendrá su clínica grabaciones de mensajes telefónicos que brinden información sobre los votantes y las próximas elecciones?
 - Si es así, ¿cuántas clínicas utilizarán estas grabaciones de mensajes telefónicos? ¿Cuántos recepcionistas, despachadores o personal del centro de llamadas recibirán guiones? ¿Las grabaciones de los mensajes telefónicos de Play se proporcionarán en otros idiomas que sean importantes para la comunidad a la que presta servicios (por ejemplo, español, cantonés, tagalo, hindi, etc.)?
 7. **Establezca y haga crecer una lista de contactos y correo electrónico de apoyo utilizando un servicio de marketing por correo electrónico para **Mi Voto. Mi Salud.**™ y otras actualizaciones e información. Tenga en cuenta que es necesario registrarse. Consulte HIPAA y Centros de Salud Comunitarios para conocer las restricciones sobre el uso de datos de pacientes.**
 - ¿Su clínica creará y establecerá una lista de contactos y correo electrónico de apoyo?
 - Si es así, ¿quién será su público objetivo (por ejemplo, personal de recepción, proveedores, LVN, pacientes, etc.)? ¿Y qué tipo de información se compartirá (por ejemplo, cuestiones locales, fechas electorales importantes, recursos para los votantes, etc.)? Establezca un calendario de contenidos.

- 
- 8. Promover la participación cívica entre cada paciente que cruza las puertas de su centro de salud.**
 - ¿Cuáles son los puntos de entrada clave para mostrar información a la que los pacientes puedan acceder y recibir sin interrumpir la prestación del servicio?

 - 9. Dirija a las personas a MiVotoMiSalud.org y a los canales de redes sociales para obtener más información y actualizaciones.**
 - ¿Cómo planea promover la información de los sitios web y las redes sociales? ¿Cuántas publicaciones y qué hashtags planeas usar?

 - 10. Utilice sus eventos y esfuerzos de alcance comunitario existentes para proporcionar participación cívica y/o información electoral no partidista.**
 - Por favor, no reinvente la rueda y, en su lugar, trabaje con las organizaciones comunitarias locales que ya hacen este trabajo para acceder a materiales informativos listos para usar y examinados y / o usar materiales vinculados en este kit de herramientas.



PLAN DE ACCIÓN: MODELO INTEGRADO DE PARTICIPACIÓN CÍVICA

El Modelo Integrado de Participación Cívica (ICEM) **Mi Voto. Mi Salud.**™ permite al personal y a los proveedores educar a los pacientes y miembros de la comunidad con información de los votantes varias veces antes de las elecciones. Las siguientes son oportunidades fáciles de implementar para que su CHC garantice que todos sus pacientes tengan la información necesaria para participar cívicamente. Estos pasos le ayudarán a involucrar a los pacientes en cada paso de su visita.

Primer encuentro: mensaje en espera

- Los pacientes recibirán mensajes de la campaña **Mi Voto. Mi Salud.**™ durante su llamada telefónica de recordatorio de cita. El mensaje debe ser coherente en todos los ámbitos y persistente, en un esfuerzo por involucrar a los pacientes, el personal y los miembros de la comunidad en el camino hacia la votación y una mayor participación cívica.

Segundo Encuentro: Llegada del Paciente

- Cuando llega el paciente, el personal de recepción debe mencionar **Mi Voto. Mi Salud.**™ y proporcionar un folleto de campaña para leer en la sala de espera. Añade tableros de mesa, códigos QR o uso de botones.

Tercer Encuentro: Vestíbulo/Sala de Espera

- Mientras los pacientes esperan sus citas, verán carteles promocionales de la campaña y comerciales/PSA en los televisores del vestíbulo/sala de espera.

Cuarto Encuentro: Control de Vitales y PA

- Las enfermeras y LVN deben mencionar información de la campaña **Mi Voto. Mi Salud.**™ y ofrecer un folleto de la campaña que el paciente puede leer mientras espera a su médico.

Quinto encuentro: Visita al proveedor

- Los resúmenes del plan del paciente/resúmenes posteriores a la visita pueden incluir un breve recordatorio sobre la campaña **Mi Voto. Mi Salud.**™ que el personal también puede señalar al finalizar la visita de un paciente.

Sexto Encuentro: Salida y Próxima Cita

- Al momento de la salida y al programar la próxima cita, el personal de la clínica puede mencionar la importancia de participar en las elecciones y preguntar si han visto algo de la campaña **Mi Voto. Mi Salud.**™ durante su visita.
- Los resúmenes del plan del paciente/resúmenes posteriores a la visita pueden incluir un breve recordatorio sobre la campaña **Mi Voto. Mi Salud.**™ que el personal también puede señalar al finalizar la visita de un paciente.

Bonificación: otros departamentos de apoyo al paciente

- Los centros de salud con departamento de transporte deben aprovechar el tiempo que los pacientes o participantes están en tránsito asegurándose que los materiales de la campaña **Mi Voto. Mi Salud.**™ estén en exhibición o visible.



SEGUIMIENTO DE DATOS

El seguimiento de datos es un componente clave de la campaña **Mi Voto. Mi Salud.**™. Es necesario realizar un seguimiento de la campaña y de cada interacción que promueva la participación cívica.

La presentación de informes de datos clínicos es fácil y directa. El administrador de su centro o el líder designado supervisará el seguimiento de los datos y estará a cargo de los informes. Las fechas específicas se coordinarán con el equipo de campaña **Mi Voto. Mi Salud.**™. Las fechas incluirán las semanas previas a las Elecciones Primarias de 2024 (5 de marzo de 2024) y las Elecciones Generales de 2024 (5 de noviembre de 2024).

Posibles métodos para rastrear las impresiones de los pacientes incluyen:

- Acta de escrutinio manual
- Hoja de cálculo de Excel
- Historia clínica electrónica

Los datos de extensión a los votantes se rastrearán automáticamente a través de las plataformas de extensión proporcionadas, y los socios de las organizaciones comunitarias deberán enviar una encuesta en línea que enumere sus diversos esfuerzos como respaldo y para realizar un seguimiento de su progreso hacia los objetivos de extensión.

Los datos de extensión a los votantes se rastrearán automáticamente a través de las plataformas de extensión proporcionadas, y los socios de las organizaciones comunitarias deberán enviar una encuesta en línea que enumere sus diversos esfuerzos como respaldo y para realizar un seguimiento de su progreso hacia los objetivos de extensión



EJERCICIO DE ENTRENAMIENTO EN PARTICIPACIÓN CÍVICA

EJERCICIO DE 30 MINUTOS

Este ejercicio de capacitación sobre participación cívica tiene como objetivo presentar el concepto de participación cívica en términos más prácticos. Su objetivo es ayudar a comprender por qué los centros de salud se están centrando en la participación cívica y por qué el personal y los pacientes deberían preocuparse y participar. El Ejercicio de Capacitación sobre Participación Cívica se puede presentar y llevar a cabo como una actividad para romper el hielo durante una reunión o un retiro.

Cuando escucha el término “compromiso cívico”, ¿qué significa para usted? (5 minutos)

Haga que algunas personas expresen sus respuestas, las reconozcan y hagan algunas preguntas más indagatorias si la mayoría de las personas están estancadas:

¿Cómo se aprueban las leyes?

Los funcionarios electos locales, estatales y federales pueden redactar y votar sobre proyectos de ley, generalmente en un consejo municipal a nivel local, una junta de supervisores del condado a nivel regional, la legislatura estatal a nivel estatal y el Congreso a nivel federal. Personas como usted y yo y grupos también podemos trabajar con funcionarios electos para proponer o apoyar legislación que sea beneficiosa para ellos y/o sus comunidades.

¿Quién decide cómo se gasta el dinero de nuestros impuestos y/o cómo se determina la financiación de programas clave en nuestras comunidades?

Los funcionarios electos locales, estatales y federales deciden presupuestos por valor de miles de millones de dólares cada año, dinero que puede usarse para financiar todos los sistemas públicos, desde la educación hasta la atención médica, el ejército y las prisiones. Las estadísticas derivadas del censo también informan cuántos miles de millones, si no billones, se distribuyen a los estados cada año. En 2021, por ejemplo, la Oficina del Censo estima que se distribuyeron más de 2,8 billones de dólares a estados, comunidades y gobiernos tribales en todo Estados Unidos según los datos del censo.

¿Qué tipo de cosas puede hacer la gente para que sus funcionarios electos sepan lo que quieren, lo que les gusta o lo que no les gusta?

Escriba cartas, correos electrónicos, haga llamadas telefónicas, realice manifestaciones, visite cargos electos o participe en foros temáticos y ayuntamientos. Lo más importante es VOTAR.

¿Qué tipo de cosas pueden hacer las personas si no son elegibles para votar?

Todos todavía pueden escribir cartas, correos electrónicos, hacer llamadas telefónicas, manifestarse, visitar cargos electos y participar en foros temáticos y ayuntamientos, independientemente de su estatus de ciudadanía. Aquellos que no son elegibles para votar pueden ayudar a otros a convertirse ellos mismos en ciudadanos o residentes legales permanentes y todos pueden participar en el censo decenal.



Hablemos de por qué es importante el compromiso cívico (10 minutos)

(Prepárese para el ejercicio: si ha reunido un grupo más grande y desea que las personas puedan verlo desde más lejos, use hojas de papel de 8.5" x 11". Para grupos más pequeños, use Post-Its más grandes. Entregue a todos algunas hojas o pedazos y un marcador. Pegue hojas de papel o Post-Its con las palabras "SÍ" y "NO" en la pared). Pida a todos que piensen por un minuto en algunos temas que les interesan y que los escriban en su papel o Post-It, uno por página o Post-It. (Dales un minuto para pensar y escribir).

Revisar y compartir ejemplos

Pídale a una persona que lea algo que haya escrito, sea cual sea el problema. Pregunte a los participantes si creen que el tema se ve afectado por el compromiso cívico (obtenga algunas respuestas de ellos) y asegúrese de conectar los puntos si no está claro. **Por ejemplo:**

- **Vivienda:** Los votantes aprobaron medidas electorales para recaudar fondos para viviendas asequibles, la gente ha presionado en las reuniones del consejo municipal para instalar lugares de emergencia, como estacionamientos, tiendas de campaña, etc., para ayudar a sacar a la gente de las calles, mucha gente ha luchado para aumentar el salario mínimo para ayudar a que el alquiler sea más asequible.
- **Census:** Censo: En 2020, AltaMed dirigió una campaña de educación y divulgación sobre el censo, que llegó a 250,000 personas en centros de salud en áreas sub contadas. Al ayudar a contar a más de 46.000 residentes, AltaMed estima que obtuvieron casi un billón de dólares en fondos para las comunidades a las que prestan servicios.

Cualquiera que sea el problema, vea si ellos y usted pueden encontrar alguna forma de impactar el problema a través del compromiso cívico. Luego pida a las personas que se levanten y coloquen sus Post-Its con sus problemas bajo SÍ o NO, o en el medio si no están seguros de que su problema se vea afectado por el compromiso cívico.

SÍ O NO

Una vez que todos hayan publicado sus hojas, elija algunos ejemplos y pregúntele a la persona por qué eligió SÍ o NO.

Informe: ¿Qué aprendimos? (5 minutos)

Después de haber repasado algunos ejemplos, pregunte al grupo qué están aprendiendo del ejercicio. Tome algunas respuestas.

Resumen: Prácticamente todo se ve afectado por el compromiso cívico (5 minutos)

Resuma la actividad reconociendo que casi todo lo que nos importa puede ser impactado a través del compromiso cívico, si decidimos no involucrarnos. Debemos elegir líderes que comparten nuestras preocupaciones y prioridades, que gastan el dinero de nuestros impuestos en los programas y servicios que nos interesan y que se esfuerzan por crear una mejor calidad de vida para nuestras comunidades. Conecte esto con las cuestiones que su centro de salud considera importantes para crear una comunidad verdaderamente saludable.



PUNTOS DE CONVERSACIÓN SOBRE LA VOTACIÓN DE 2024

- En todo el país, y aquí en casa, las elecciones locales determinarán los resultados de cuestiones grandes y pequeñas. ¡Incluso temas que afectan su salud y la salud de su comunidad están en la boleta electoral!
- Si vamos a mejorar nuestra salud, la de nuestras familias y nuestra comunidad, las elecciones son una oportunidad importante para votar por los temas que mejorarán nuestra salud. Aire y agua limpios, vecindarios seguros, educación, acceso a espacios verdes y medicamentos asequibles: todos estos temas afectan nuestra salud y están en la boleta a través de los candidatos y los temas por los que usted vota. ¡Tu salud está en la boleta!
- Las elecciones de 2024 son fundamentales para la salud de nuestra comunidad. La prestación de atención médica solo representa aproximadamente entre el 10% y el 20% de los contribuyentes modificables que afectan la salud, el bienestar y la longevidad de un individuo. El otro 80-90% se denomina determinantes sociales de la salud.
- Cientos de contiendas desde concejos municipales locales hasta la Cámara de Representantes de EE. UU. ayudarán a determinar si nuestra comunidad tiene acceso a servicios y recursos que ayudarán a cerrar o ampliar la brecha en las disparidades de salud en nuestra comunidad.
- De cara al futuro, las próximas elecciones primarias y generales de 2024 son excelentes oportunidades para involucrarnos y defender a nuestros pacientes y las comunidades a las que servimos. Desde la selección del próximo presidente hasta los líderes locales, los representantes elegidos en las próximas elecciones tomarán decisiones críticas que impactarán la vida cotidiana y la calidad de la salud.
- Si bien la boleta electoral de 2024 aún está tomando forma, habrán varias medidas electorales a nivel estatal que afectarán la vida diaria de nuestros pacientes. Específicamente, existe la posibilidad de un aumento significativo en la financiación para el sistema Medi-Cal que mejorará la capacidad de nuestros pacientes para acceder a la atención, y la Propuesta 1 en la boleta electoral del 5 de marzo que aumentaría la financiación para el acceso a la salud conductual entre quienes se encuentran sin hogar.
- Las próximas elecciones primarias y generales de 2024 determinarán al próximo presidente de los Estados Unidos, así como a quienes nos representarán en el Congreso, la legislatura estatal y las oficinas municipales y del condado. Los votantes también tendrán la oportunidad de votar sobre medidas electorales que podrían ampliar el acceso a la atención médica para todos. Nuestra salud está en la boleta electoral y la verdadera democracia funciona mejor cuando todos participamos.



PUNTOS DE CONVERSACIÓN IMPERECEDEROS

- Mantenerse saludable no se trata sólo de lo que sucede en el consultorio del médico. Cosas como vecindarios seguros, viviendas asequibles, transporte confiable, buenas escuelas, acceso a alimentos saludables y aire limpio tienen un gran impacto en su vida y su salud. Por eso votamos por representantes que anteponen nuestra salud. ¡Únete a nosotros!
- Haces todo lo que puedes para cuidar de tu familia y tu comunidad. ¡Y eso incluye votar! Cosas como vecindarios seguros, viviendas asequibles, transporte confiable, educación de calidad, acceso a alimentos saludables y aire limpio tienen un gran impacto en la vida y la salud de usted y sus seres queridos. Por eso votamos para poner nuestra salud en primer lugar. ¡Únete a nosotros!
- Para obtener más información, verificar su estado de votación y obtener respuestas a sus preguntas relacionadas con las elecciones, visite mivotomisalud.org.
- Haces todo lo que puedes para cuidar de tu familia y tu comunidad. ¡Y eso incluye votar! Necesitamos líderes que den prioridad a la vivienda asequible, el acceso a alimentos saludables y al aire limpio. Por eso votamos por nuestra salud. ¡Únete a nosotros! mivotomisalud.org
- ¡Evita las colas! Cuando vota anticipadamente por correo, tiene la comodidad de completar su boleta en casa. ¡Y ni siquiera necesitas un sello para hacerlo! Más información: mivotomisalud.org

¿CÓMO VOTAR EN 2024?

LISTA DE VERIFICACIÓN

Prepararse para votar es fácil.

→ **Regístrese para votar.**

Los residentes de California que quieran ser votantes pueden visitar <https://registertovote.ca.gov/es-mx> . Los residentes de California de 16 o 17 años también pueden inscribirse para votar.

→ Verifica tu estatus como votante

Los residentes de California que quieran confirmar su dirección y otros detalles pueden visitar <https://voterstatus.sos.ca.gov/ES> . Aquí los residentes de California pueden verificar si están inscritos para votar, dónde o en qué ubicación están inscritos para votar, su preferencia de partido político, su preferencia de idioma para los materiales electorales, el estado de su voto por correo o boleta provisional, su sistema de votación, el lugar más cercano para emitir su voto información sobre las próximas elecciones estatales y locales, y mucho más.

→ **¡VOTA! Personalmente o por correo.**

También tiene la opción de votar utilizando la boleta de voto por correo que se le enviará. Después de haber votado, inserte su boleta en el sobre provisto, asegurándose de completar toda la información requerida en el sobre. Puede devolver su boleta enviándola por correo al funcionario electoral de su condado, devolviéndole personalmente en cualquier lugar de votación dentro del estado, dejar su boleta en un lugar de entrega o en un buzón de entrega de boletas dentro del estado; o autorizar a alguien a devolver la boleta en su nombre.

Votar será más fácil en 2024.

La mayoría de los condados de California han modernizado las experiencias de votación para los votantes y han facilitado la votación desde 2020 con centros de votación integrales, registro el mismo día, votación durante 11 días completos antes de las elecciones, lugares de entrega de votos por correo y servicios de votación móvil y a través de opciones de entrega de boletas. [Comuníquese directamente con la oficina electoral de su condado para preguntar sobre las opciones de votación en su comunidad.](#)

Asistencia al votante

Para obtener asistencia para los votantes, preguntas sobre la votación y las elecciones, o para acceder a la Guía oficial de información para los votantes de California, llame al:

Inglés: (800) 345-VOTOS (8683)

Español: (800) 232-VOTA (8682)



FECHAS CLAVE Y CRONOGRAMA DE CALIFORNIA

- **24 de mayo de 2024** – revisión de mayo
- **15 de junio de 2024** – Presupuesto estatal final
- **Agosto de 2024** – Mes de la Salud Cívica
- **31 de agosto de 2024** – fin de la sesión legislativa de California
- **1 al 30 de septiembre de 2024** – Acción del Gobernador sobre los proyectos de ley
- **19 de septiembre de 2024** – Día Nacional del Registro de Votantes
- **24 de octubre de 2024** – Día de votación anticipada
- **5 de noviembre de 2025** – Elecciones Generales



MATERIALES DE CAMPAÑA

ENLACES Y RECURSOS

Materiales descargables listos para imprimir:

- [Plantillas de materiales de campaña \(Canva\)](#)

Herramientas de plantilla

- [Muestra de envío masivo de correos electrónicos](#)
- [Secuencias de comandos de muestra](#)
- [Textos de muestra y subtítulos de redes sociales](#)

Gráficos descargables para redes sociales

- [Gráficos en inglés](#)
- [Gráficos en español](#)

Biblioteca de videos descargables

- [VIDEO: “Cómo” colocar materiales en las clínicas](#)

Recursos adicionales

- [Centro de recursos de Vot-ER](#)
- [Recursos de la Liga de Mujeres Votantes](#)
- [Guía 501 c3 del IRS](#)
- [Centro de recursos de la Alianza de Salud Cívica](#)
- [Recursos de VOTO para organizaciones sin fines de lucro](#)
- **Líneas directas de asistencia al votante:** para obtener asistencia al votantes, realizar preguntas sobre el proceso electoral, o para acceder a la Guía oficial de información para el votante de California, llame a:
 - Inglés: (800) 345-VOTOS (8683)
 - Español: (800) 232-VOTA (8682)

Operada durante todo el año por operadores bilingües totalmente capacitados, la línea directa 1-888-VE-Y-VOTA (1-888-839-8682) del Fondo Educativo NALEO ha servido como un recurso no partidista para los latinos que necesitan obtener información oportuna relacionada con las elecciones o reportar cualquier problema que pueda surgir durante o antes del día de las elecciones. Los votantes latinos también pueden obtener ayuda de la organización enviando un mensaje de texto con la palabra “GOVOTE” o “VEYVOTA” al 97779. Advancing Justice | AAJC y APIA Vote tienen una línea directa donde los votantes pueden obtener respuestas a sus preguntas sobre la votación y recibir asistencia en ocho idiomas asiáticos. Llame al 1-888-API-VOTE o al 1-888-274-8683 para obtener ayuda. Asistencia bilingüe disponible en inglés, mandarín (普通話), cantonés (東話), coreano (한국어), vietnamita (tiếng Việt), tagalog, Urdu (اردو), hindi (हिंदी) y bengalí/bengalí (বাংলা).

Sitios web

- [inglés](#)
- [español](#)

Redes sociales

- [Facebook](#) @myvotemyhealth
- [Instagram](#): @myvotemyhealth
- [X \(Twitter\)](#): @mivotomisalud

Biblioteca de capacitaciones y seminarios en la web

- [Utilice el enlace aquí](#) para acceder a la página de capacitación a pedido en el sitio web de CPCA. Aquí encontrará capacitaciones y seminarios webs anteriores. Agregue la Iniciativa MVMH a su carrito y cree una cuenta para acceder a estos materiales. (NOTA: [marque aquí si ya tiene una cuenta](#)).

CREDITOS

Nos gustaría agradecer las generosas contribuciones de nuestros socios filantrópicos como [La Fundación de California](#), que hicieron posible el trabajo de lograr el cambio transformador necesario en nuestras comunidades. También nos gustaría agradecer a la [Fundación de la Comunidad Latina](#) y a la [Fundación de la Comunidad de California](#) por su apoyo.

Nota: Los enlaces solo proveen información en inglés

